

Come allestire la situa per registrare dei talk con più persone da casa

(metodo con Source Connect Now, Voicemeeter Banana e Reaper)

Tutto il materiale è reperibile qui!

https://poliradio-my.sharepoint.com/:f/g/personal/resp_tecnico_poliradio_it/Ekg18MUe5m5PjRDt7POLl6gBBx0BxAf3yWorR2h0pkaNCQ?e=F5GWMZ

Installare Google Chrome

Nel caso non lo aveste già, installate Google Chrome con l'installer ChromeSetup che trovate nel drive.

Chrome è necessario per utilizzare Source Connect Now, l'applicativo web che usiamo per creare le room per condividere l'audio tra speaker e registi.

Installare VB-Audio Cable

Scaricate lo zip "VBCABLE_Driver_Pack" dal drive e scompattatelo sul vostro computer. Tra i vari file presenti, fate click col tasto destro su VBCABLE_Setup_x64.exe e fate click su "Esegui come amministratore"

Installate il driver. Finita l'installazione nulla di nuovo sembrerà essersi installato nel vostro pc ma se farete click sull'icona dell'altoparlante sulla barra delle applicazioni, vedrete un nuovo dispositivo chiamato "[qualcosa] (VB-Audio Virtual Cable)". Non impostatelo comunque per ora.

Installare VB Voicemeter Banana

Installate Voicemeter e Voicemeter Banana eseguendo "VoicemeterProSetup" che avete scaricato dal drive.

Una volta completata l'installazione, vi verrà chiesto di riavviare il computer: fatelo.

Installare Reaper

Reaper sarà la vostra DAW (digital audio workstation) con cui non solo registrare, ma anche postprodurre il vostro contenuto. Scaricatelo dal sito ufficiale: <https://www.reaper.fm/download.php>

Installatelo.

Configurare VoiceMeter Banana

Scaricate dal drive il file di configurazione "registrare con Voicemeeter.xml"

Aprite VoiceMeter Banana (e non Voicemeter "normale"). Vi si aprirà davanti un mixer a 5 ingressi e 5 uscite.

Clickate su Menu e poi su Load Settings per importare il file di configurazione "registrare con Voicemeeter.xml" che avete scaricato dal drive.

Se i canali del mixer si saranno rinominati ora "REGIA", "SPEAKER"... la configurazione è caricata correttamente.

Configuriamo ora il mixer coi vostri driver audio.

In alto a sinistra clickate su “REGIA” e selezionate il driver del vostro microfono / dispositivo di input. Se vi fa scegliere tra vari tipi di driver per lo stesso dispositivo (MME, WDM, JS...) scegliete WDM.

Di fianco, clickate su “SPEAKER” e selezionate il driver “WDM: [qualcosa] (VB-Audio Virtual Cable)”.

In alto a destra invece clickate su “A1” e selezionate il driver del dispositivo a cui avete connesso le vostre cuffie. Anche qui preferite WDM.

Lasciate Voicemeter Banana aperto fino alla fine della procedura illustrata in questo foglio.

Iscriversi a Source Connect now e configurare la room.

Ci riferiremo a Source Connect Now come “SC” da qui in avanti

Aprirete questo link in Google Chrome: <https://now.source-elements.com/>

Create un nuovo account con “Create new account”. Scegliete uno username per cui siate riconoscibili (cioè che si riconosca il vostro nome, se no poi nelle room non ci riconosciamo).

Quando vi chiede qualcosa su iLok mettete che non lo avete. Lasciate pure vuoti tutti i campi facoltativi compreso “Studio or company”. Sarà obbligatoria solo la città e lo stato. Vi chiederà se creare un account pubblico o privato... è indifferente quindi nel dubbio mettete privato.

Terminata la registrazione vi porterà fuori dall’applicativo SC, quindi riutilizzate il link qui sopra per tornarci.

Clickate “Start Connection”*

Come “Send Quality” scegliete “High / 96kbps / Mono”

Come max number of guest lasciate 4 (potrete modificarlo all’occorrenza)

Guest Pass impostate, per uniformità *giorgiovanni*

A questo punto clickate “Connect Now” per entrare nella vostra room.

NOTA: le configurazioni di connessione qui sopra, in particolare la Send Quality, andrà reimpostata ogni volta che aprirete la room.

Vi troverete ora nella room: un box indica l’audio che state inviando agli altri partecipanti e altri box compariranno per ogni partecipante. In basso la chat che userete per comunicare agli speaker che state aprendo o altre info.

Andate nella sezione “settings”:

La prima riga dovrebbe essere già impostata correttamente “High / 96kbps / Mono”

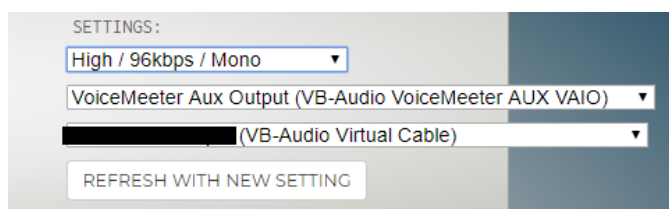
Nella seconda riga impostate “VoiceMeeter Aux Output (VB-Audio VoiceMeeter AUX VAIO)”

Nella terza “[qualcosa] (VB-Audio Virtual Cable)”

Clickate “REFRESH WITH NEW SETTINGS” per ricaricare la Room.

Queste impostazioni dovrebbero mantenersi correttamente ogni volta che aprirete SC, in caso dateci un occhio.

Clickate ora “invite”, non è necessario inserire alcun parametro se non nel campo “Preset” dove, ancora una volta, metterete “High / 96kbps / Mono”.



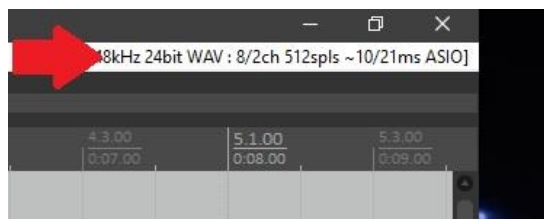
Copiate quindi il link in alto che avrà una forma del tipo:
<https://now.source-elements.com/#!/guest/USERNAME/96/1>

Conservate questo link che manderete ogni volta ai vostri speaker assieme alla password *giorgiovanni*.

Configurare Reaper per la registrazione

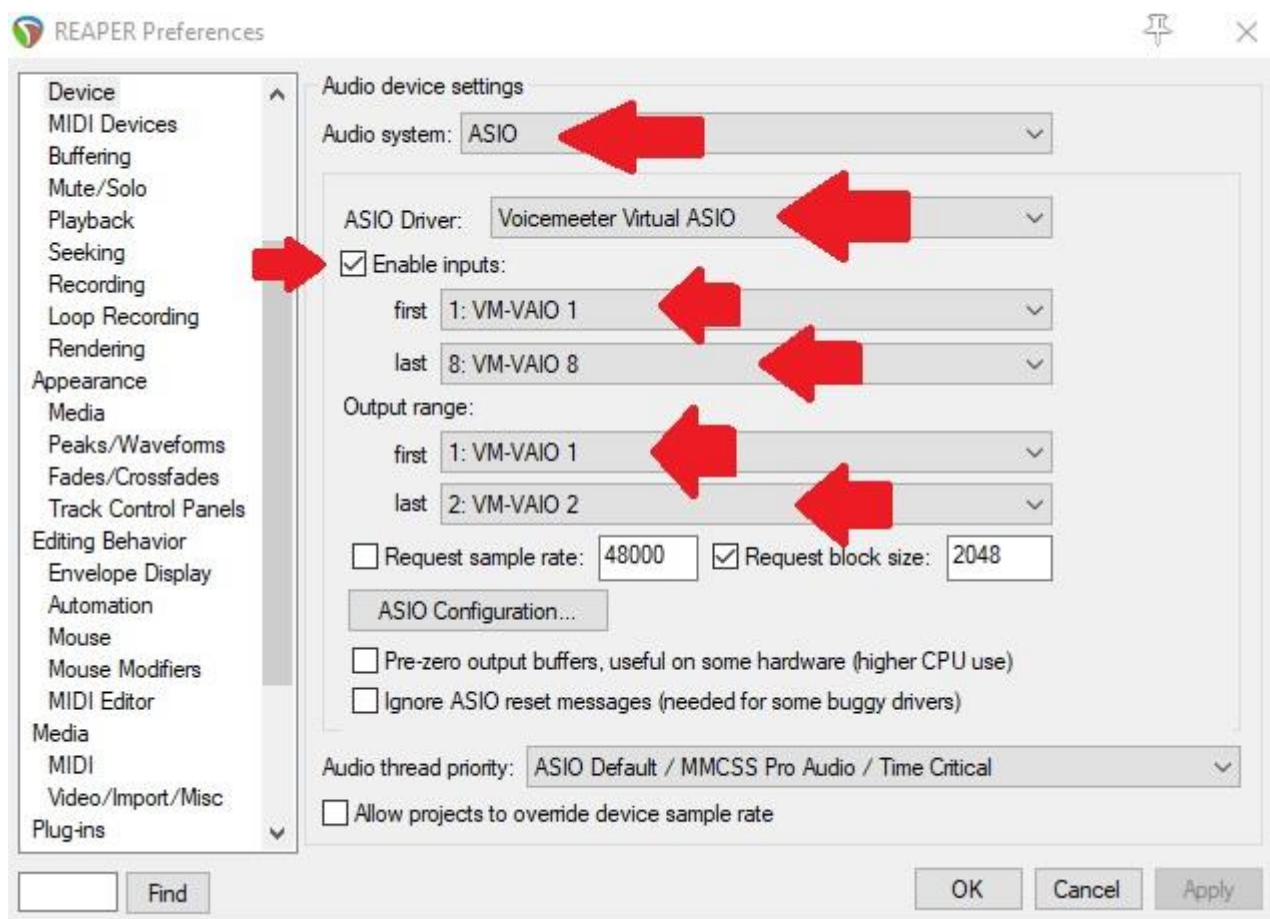
Appena aperto Reaper, vi si presenterà con la grafica tipica della versione 6. Siccome la maggior parte dei tutorial e le versioni che abbiamo in radio utilizzano la versione 5, vi consigliamo di andare su *Options / Themes / Default_5.0* per riavere la vecchia versione della grafica.

Per configurare la registrazione tramite Voicemeeter, cliccate sulla scritta (una serie di dati numerici vari) in alto a destra, appena sotto l'icona per chiudere l'applicazione.



Vi si aprirà un pannello.

Impostate tutto come in figura sottostante



A questo punto vi ritroverete il mix stereo di Voicemeeter sugli input 1-2, il vostro mic sul 3, il mic degli altri sul 4, il canale 3 di voicemeeter (di base vuoto) sul canale 5 e il canale “musica” di Voicemeeter sul 7-8.

Create tante tracce quante ne avete bisogno e armatele per registrare i canali che vi servono.

Se non avete idea di che cosa io abbia detto nelle ultime 3 righe, sul drive trovate un file reaper già preparato chiamato: “REGISTRAZIONE VOICEMEETER BITRACCIA (io + altri)” con già pronta una configurazione per registrare 2 canali: la vostra voce e quella di tutti gli altri, per ottenere la classica registrazione bitraccia.

Se invece volete fare i pro e registrare anche il mix come riferimento e magari la musica suonata sul quinto canale di voicemeeter, scaricate allora “REGISTRAZIONE VOICEMEETER MULTITRACCIA (mix + io + altri + musica)”

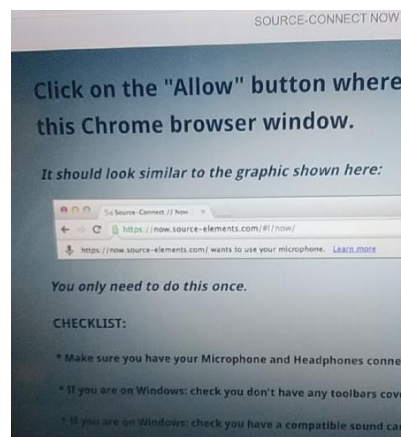
Quando avviate una registrazione in Reaper, ricordatevi che potete clickare “M” sulla tastiera per inserire un marker in quel punto nella registrazione. Utile per segnare inizio e fine dei talk o punti da “riascoltare” in quanto ci sono stati problemi.

***TROUBLESHOOTING**

Source Connect si affida ai driver audio “di Windows” con tutti i problemi che ne conseguono.

Se SC vi riporta a questa schermata sulla destra anziché darvi modo di iniziare un connessione:

Innanzitutto accertatevi di star usando Google Chrome come Browser. Se sì potrebbe trattarsi di un problema di permessi o di driver audio.



Possibili problemi di permessi:

- 1) Clickate sul simbolo di lucchetto di fianco all'indirizzo del sito e accertatevi che il microfono sia impostato su consenti.
- 2) Raggiungete la scheda “Impostazioni di privacy per il microfono” del vostro pannello di controllo e accertatevi che sia attivato “Consenti alle app di accedere al microfono”. Per raggiungerla cercate nella ricerca di windows “privacy”, selezionate “impostazioni di privacy” e poi sulla sinistra “microfono”.

Possibili problemi di driver audio

SC usa i driver di windows, quindi fanno un po’ il cazzo che vogliono.

Fate click col tasto destro sull'icona dell'altoparlante nella barra di windows -> apri impostazioni audio -> Pannello di controllo audio -> Registrazione.

Cercate il vostro microfono nell'elenco. Controllate che sia abilitato, altrimenti abilitatelo facendo click col tasto destro. Parlate ora nel vostro microfono: il meter di fianco al vostro dispositivo si illumina di verde?

Se sì, probabilmente è un problema di permessi. Guarda il paragrafo soprastante. Se non si risolve nemmeno così, riavvia il PC e spera.

Se invece il vostro microfono, per windows, non dà segni di vita (non si illumina il meter mentre lo utilizzate), aggiornate i driver della vostra scheda audio e poi riavviate il pc.

Se Source Connect vi fa comunque iniziare una Room ma poi comunque il vostro microfono non trasmette alcun segnale all'applicativo, provate prima semplicemente a riavviare il pc. Se la situa non cambia, tentate comunque con le istruzioni qui sopra.